
สรุปผลการปฏิบัติตามมาตรการฯ และข้อเสนอแนะ

บทที่ 4

สรุปผลการปฏิบัติตามมาตรการฯ และข้อเสนอแนะ

จากผลการติดตามตรวจสอบผลการปฏิบัติตามมาตรการป้องกันและแก้ไขผลกระทบสิ่งแวดล้อมและมาตรการติดตามตรวจสอบผลกระทบสิ่งแวดล้อม โครงการอาคารชุด RHYTHM สุขุมวิท 44/1 ในระยะดำเนินการระหว่างเดือนมกราคม ถึง มิถุนายน 2566 พบว่าโครงการฯ มีการปฏิบัติตามมาตรการฯ โดยส่วนใหญ่แล้ว แต่ยังคงมีบางมาตรการที่ทางโครงการไม่ได้ปฏิบัติ ปฏิบัติไม่ได้ ปฏิบัติได้แต่ไม่มีประสิทธิภาพ และยังไม่ถึงเวลาปฏิบัติ โดยสามารถสรุปได้ดังตารางที่ 4-1


ตารางที่ 4-1 มาตรการที่ทางโครงการฯ ไม่ได้ปฏิบัติ ปฏิบัติไม่ได้ ปฏิบัติได้แต่ไม่มีประสิทธิภาพ และยังไม่ถึงเวลาปฏิบัติ

ฉบับ / มาตรการ	มาตรการป้องกันและแก้ไขผลกระทบสิ่งแวดล้อม				มาตรการติดตามตรวจสอบผลกระทบสิ่งแวดล้อม			
	✕	○	⊙	●	✕	○	⊙	●
ฉบับเดือน ม.ค.-มิ.ย.66	14	2	2	-	-	-	-	-

หมายเหตุ : ✕ = ไม่ได้ปฏิบัติ ○ = ปฏิบัติไม่ได้ ⊙ = ปฏิบัติได้แต่ไม่มีประสิทธิภาพ ● = ยังไม่ถึงเวลาปฏิบัติ

ซึ่งทาง บริษัท ศูนย์วิเคราะห์น้ำ จำกัด ได้ทำการสรุปเป็นตารางพร้อมทั้งเสนอแนะแนวทางการแก้ไขให้สามารถปฏิบัติตามมาตรการป้องกันฯ ดังตารางที่ 4-2 และมาตรการติดตามตรวจสอบผลกระทบสิ่งแวดล้อม ดังตารางที่ 4-3

ตารางที่ 4-2 มาตรการป้องกันและแก้ไขผลกระทบสิ่งแวดล้อมที่ไม่ได้ปฏิบัติ ปฏิบัติไม่ได้ ปฏิบัติได้แต่ไม่มีประสิทธิภาพ และยังไม่ถึงเวลาปฏิบัติ พร้อมข้อเสนอแนะ

องค์ประกอบทางสิ่งแวดล้อม	มาตรการป้องกันและแก้ไขผลกระทบสิ่งแวดล้อมที่ไม่ได้ปฏิบัติ ปฏิบัติไม่ได้ ปฏิบัติได้แต่ไม่มีประสิทธิภาพ และยังไม่ถึงเวลาปฏิบัติ	การดำเนินการในปัจจุบัน/แนวทางการดำเนินการ
1. ทรัพยากรกายภาพ		
1.3 คุณภาพอากาศ	10. จัดให้มีการปลูกพืชประเภทไม้ประดับ บริเวณชั้นลานจอดรถยนต์ชั้นที่ 1-4 เพื่อทำหน้าที่ในการกรองและดักจับสารมลพิษทางอากาศไม่ให้ออกสู่ภายนอกโครงการ	<p>การดำเนินการปัจจุบัน</p> <p>- ไม่ได้ปฏิบัติ : ที่ลานจอดรถยนต์ชั้นที่ 1-4 ยังไม่ได้มีการปลูกไม้ประดับ เพื่อให้ทำหน้าที่กรองและดักจับสารมลพิษทางอากาศ แต่ทั้งนี้พื้นที่สีเขียวบริเวณชั้นล่างจะสามารถช่วยกรองและดักจับสารมลพิษทางอากาศได้บางส่วน</p> <p>แนวทางการดำเนินการ</p> <p>- ให้ดำเนินการปลูกพืชประเภทไม้ประดับบริเวณชั้นลานจอดรถยนต์ชั้นที่ 1-4 ตามที่มาตรการฯ กำหนด เพื่อทำหน้าที่ในการกรองและดักจับสารมลพิษทางอากาศไม่ให้ออกสู่ภายนอกโครงการ</p>
	12. ติดตั้งป้ายจำกัดความเร็วของรถที่เข้า-ออก มีความเร็วไม่เกิน 30 กม./ชม. และคันสะดุด เพื่อลดความเร็วและป้องกันการฟุ้งกระจายของฝุ่นอันเนื่องจากถนน	<p>การดำเนินการปัจจุบัน</p> <p>- ไม่ได้ปฏิบัติ : ในบริเวณโครงการยังไม่ได้มีการติดตั้งป้ายจำกัดความเร็วของรถที่เข้า-ออก ให้มีความเร็วไม่เกิน 30 กม./ชม. และคันสะดุด เพื่อลดความเร็วและป้องกันการฟุ้งกระจายของฝุ่นอันเนื่องจากถนน แต่ทั้งนี้ได้มีการระบุในระเบียบการพักอาศัย ให้ผู้พักอาศัยขับขี่ด้วยความเร็วไม่เกิน 30 กม./ชม.</p> <p>แนวทางการดำเนินการ</p> <p>- ให้ดำเนินการติดตั้งป้ายจำกัดความเร็วของรถที่เข้า-ออก ให้มีความเร็วไม่เกิน 30 กม./ชม. และคันสะดุด เพื่อลดความเร็วและป้องกันการฟุ้งกระจายของฝุ่นอันเนื่องจากถนน</p> <div style="text-align: center;">  <p>ตัวอย่างป้ายจำกัดความเร็ว และคันสะดุด</p> </div>


ตารางที่ 4-2 (ต่อ) มาตรการป้องกันและแก้ไขผลกระทบสิ่งแวดล้อมที่ไม่ได้ปฏิบัติ ปฏิบัติไม่ได้ ปฏิบัติได้แต่ไม่มีประสิทธิภาพ และยังไม่ถึงเวลาปฏิบัติ พร้อมข้อเสนอแนะ

องค์ประกอบทางสิ่งแวดล้อม	มาตรการป้องกันและแก้ไขผลกระทบสิ่งแวดล้อมที่ไม่ได้ปฏิบัติ ปฏิบัติไม่ได้ ปฏิบัติได้แต่ไม่มีประสิทธิภาพ และยังไม่ถึงเวลาปฏิบัติ	การดำเนินการในปัจจุบัน/แนวทางการดำเนินการ
1.5 การเกิดแผ่นดินไหว	<p>3. แผนการเตรียมตัวก่อนการเกิดแผ่นดินไหว</p> <p>(1) ติดตั้งป้ายคำแนะนำในการปฏิบัติตน เมื่อเกิดแผ่นดินไหวไว้ในบริเวณที่เห็นได้ชัด เช่น ภายในห้องลิฟต์โดยสาร หรือบริเวณโถงหน้าลิฟต์</p> <p>(2) จัดให้มีไฟฉายพร้อมถ่านไฟฉาย และกล่องยาเตรียมไว้ในห้องพัก และให้ทุกคนทราบว่าจะอยู่ที่ใดของโครงการ</p> <p>(3) ศึกษาการปฐมพยาบาลเบื้องต้น</p> <p>(4) จัดให้มีอุปกรณ์ดับเพลิงไว้ในอาคาร เช่น ถังดับเพลิง ถูทราย เป็นต้น</p> <p>(5) ทราบตำแหน่งของวาล์วปิดก๊าซ สะพานไฟ สำหรับตัดกระแสไฟฟ้า</p> <p>(6) ห้ามวางสิ่งของหนักบนชั้น หรือหิ้งสูงๆ เพราะเมื่อเกิดแผ่นดินไหวอาจตกลงมาเป็นอันตรายได้</p> <p>(7) ยึด หรือผูกอุปกรณ์เครื่องใช้หนักๆ ให้แน่นกับพื้น</p> <p>(8) วางแผนเรื่องจุดนัดพบที่ปลอดภัย ในกรณีที่ต้องพลัดจากกันเพื่อมารวมตัวกันอีกครั้ง</p> <p>(9) ติดตั้งป้ายประชาสัมพันธ์วิธีการปฏิบัติตัว เมื่อเกิดแผ่นดินไหวในบริเวณที่เห็นได้ชัดเจน เช่น บริเวณหน้าหรือภายในลิฟต์</p>	<p>การดำเนินการปัจจุบัน</p> <p>- ไม่ได้ปฏิบัติ : โครงการยังไม่ได้มีการจัดทำแผนการเตรียมตัวก่อนการเกิดแผ่นดินไหว เพื่อประชาสัมพันธ์ให้ผู้พักอาศัยทราบ แต่ฝ่ายจัดการอาคารจะมีการเตรียมความพร้อมอยู่เสมอ หากเกิดแผ่นดินไหว ทั้งนี้ในการฝึกอบรมการอพยพหนีไฟประจำปี จะมีการสอดแทรกวิธีการปฏิบัติในการเอาตัวรอดเมื่อเกิดอุบัติเหตุขึ้นให้ผู้เข้าอบรมได้รับทราบ</p> <p>แนวทางการดำเนินการ</p> <p>- ให้มีการจัดทำแผนการเตรียมตัวก่อนการเกิดแผ่นดินไหว และประชาสัมพันธ์ให้ผู้พักอาศัยทราบ และมีการเตรียมความพร้อมอยู่เสมอ หากเกิดแผ่นดินไหวขึ้น</p>
	<p>4. แผนการอพยพระหว่างการเกิดแผ่นดินไหว</p> <p>(1) อย่าตกใจ พยายามควบคุมสติ</p> <p>(2) ถ้าอยู่ภายในห้องพักให้ยืนหรือหมอบอยู่ในส่วนของห้องพักที่มีโครงสร้างแข็งแรง สามารถรับน้ำหนักได้มาก และอยู่ห่างจากประตู ระเบียง หน้าต่าง</p> <p>(3) ห้ามใช้ลิฟต์โดยสารเด็ดขาดขณะเกิดแผ่นดินไหว</p> <p>(4) หากอยู่ในอาคารสูง ควรตั้งสติให้มั่น และรีบออกจากอาคารโดยเร็ว หนีจากสิ่งล้มทับได้</p> <p>(5) อย่าใช้เทียน ไม่ขีดไฟ หรือสิ่งที่ก่อให้เกิดเปลวหรือประกายไฟ เพราะอาจมีก๊าซรั่วอยู่บริเวณนั้น</p>	<p>การดำเนินการปัจจุบัน</p> <p>- ไม่ได้ปฏิบัติ : โครงการยังไม่ได้มีการจัดทำแผนการอพยพระหว่างการเกิดแผ่นดินไหว เพื่อประชาสัมพันธ์ให้ผู้พักอาศัยทราบ แต่ฝ่ายจัดการอาคารจะมีการเตรียมความพร้อมอยู่เสมอ เพื่อดำเนินการช่วยเหลือและอพยพคน โดยในการฝึกอบรมการอพยพหนีไฟประจำปี จะมีการสอดแทรกวิธีการปฏิบัติตนเบื้องต้นเมื่อเกิดอุบัติเหตุให้ผู้เข้าอบรมได้รับทราบ</p> <p>แนวทางการดำเนินการ</p> <p>- ให้มีการจัดทำแผนการอพยพระหว่างการเกิดแผ่นดินไหว และประชาสัมพันธ์ให้ผู้พักอาศัยทราบ เพื่อให้สามารถปฏิบัติตนได้ถูกต้องเมื่อเกิดเหตุการณ์แผ่นดินไหว</p>

ตารางที่ 4-2 (ต่อ) มาตรการป้องกันและแก้ไขผลกระทบสิ่งแวดล้อมที่ไม่ได้ปฏิบัติ ปฏิบัติไม่ได้ ปฏิบัติได้แต่ไม่มีประสิทธิภาพ และยังไม่ถึงเวลาปฏิบัติ พร้อมข้อเสนอแนะ

องค์ประกอบทางสิ่งแวดล้อม	มาตรการป้องกันและแก้ไขผลกระทบสิ่งแวดล้อมที่ไม่ได้ปฏิบัติ ปฏิบัติไม่ได้ ปฏิบัติได้แต่ไม่มีประสิทธิภาพ และยังไม่ถึงเวลาปฏิบัติ	การดำเนินการในปัจจุบัน/แนวทางการดำเนินการ
1.5 การเกิดแผ่นดินไหว (ต่อ)	<p>5. แผนหลังการเกิดแผ่นดินไหว</p> <p>(1) ตรวจสอบตัวเองและคนรอบข้างว่าได้รับบาดเจ็บหรือไม่ให้ทำการปฐมพยาบาลเบื้องต้นก่อน</p> <p>(2) รีบออกจากอาคารที่เสียหายทันที เพราะอาจเกิดการทรุดตัวของอาคารหรือพังทลายได้</p> <p>(3) ใส่รองเท้าหุ้มส้น เพราะอาจมีเศษแก้ว หรือวัสดุแหลมคมอื่น ทำให้ได้รับบาดเจ็บ</p> <p>(4) ตรวจสอบสายไฟ ท่อน้ำ ท่อก๊าซ เพื่อป้องกันการเกิดอุบัติเหตุจากก๊าซรั่ว หากได้กลิ่นให้เปิดประตูหน้าต่างทุกบ้าน</p> <p>(5) ให้ออกห่างจากบริเวณที่มีสายไฟรั่ว ขาด และวัสดุสายไฟพาดถึง</p> <p>(6) เปิดวิทยุฟังคำแนะนำฉุกเฉิน อย่าใช้โทรศัพท์นอกจากจำเป็นจริงๆ</p> <p>(7) สังเกตดูความเสียหายของท่อส้วม และท่อน้ำทิ้งก่อนใช้</p> <p>(8) หลีกเลี่ยงการเข้าไปในเขตที่มีความเสียหายสูง หรืออาคารพัง</p>	<p>การดำเนินการปัจจุบัน</p> <p>- ไม่ได้ปฏิบัติ : โครงการยังไม่ได้มีการจัดทำแผนหลังการเกิดแผ่นดินไหว เพื่อประชาสัมพันธ์ให้ผู้พักอาศัยทราบ แต่ฝ่ายจัดการอาคารจะมีการเตรียมความพร้อมอยู่เสมอ เพื่อดำเนินการฟื้นฟูหลังเกิดอุบัติเหตุต่างๆ</p> <p>แนวทางการดำเนินการ</p> <p>- ให้มีการจัดทำแผนหลังการเกิดแผ่นดินไหว และประชาสัมพันธ์ให้ผู้พักอาศัยทราบ และเพื่อให้สามารถปฏิบัติตามได้ถูกต้องหลังเกิดเหตุการณ์แผ่นดินไหว</p> <div data-bbox="1478 670 1960 1316"> </div> <p>ตัวอย่างแผนการเตรียมตัวก่อนเกิด ขณะเกิด และหลังเกิดแผ่นดินไหว</p>

ตารางที่ 4-2 (ต่อ) มาตรการป้องกันและแก้ไขผลกระทบสิ่งแวดล้อมที่ไม่ได้ปฏิบัติ ปฏิบัติไม่ได้ ปฏิบัติได้แต่ไม่มีประสิทธิภาพ และยังไม่ถึงเวลาปฏิบัติ พร้อมข้อเสนอแนะ

องค์ประกอบทางสิ่งแวดล้อม	มาตรการป้องกันและแก้ไขผลกระทบสิ่งแวดล้อมที่ไม่ได้ปฏิบัติ ปฏิบัติไม่ได้ ปฏิบัติได้แต่ไม่มีประสิทธิภาพ และยังไม่ถึงเวลาปฏิบัติ	การดำเนินการในปัจจุบัน/แนวทางการดำเนินการ
1.5 การเกิดแผ่นดินไหว (ต่อ)	9. ติดเส้นสีแดง ความกว้างไม่น้อยกว่า 10 ซม. บริเวณโดยรอบ เขตบ่อบำบัดน้ำเสียรวมให้ชัดเจน และเขียนป้ายถาวรแจ้งว่า “บริเวณนี้เป็นบ่อบำบัดน้ำเสีย”	การดำเนินการปัจจุบัน - ไม่ได้ปฏิบัติ : บริเวณระบบบำบัดน้ำเสียของโครงการไม่ได้มีการติดเส้นสีแดง ความกว้างไม่น้อยกว่า 10 ซม. และไม่ได้มีการติดป้ายถาวรแจ้งว่า “บริเวณนี้เป็นบ่อบำบัดน้ำเสีย” แนวทางการดำเนินการ - ให้ดำเนินการติดเส้นสีแดง ความกว้างไม่น้อยกว่า 10 ซม. บริเวณโดยรอบ เขตบ่อบำบัดน้ำเสียรวมให้ชัดเจน และเขียนป้ายถาวรแจ้งว่า “บริเวณนี้เป็นบ่อบำบัดน้ำเสีย”
(2) การจัดการสระว่ายน้ำ	9. ต้องมีป้ายแสดงวิธีการปฐมพยาบาล หรือวิธีช่วยคนจมน้ำในตำแหน่งที่มองเห็นได้ชัดเจน บริเวณสระว่ายน้ำ	การดำเนินการปัจจุบัน - ไม่ได้ปฏิบัติ : ในบริเวณสระว่ายน้ำของโครงการไม่ได้มีการติดป้ายแสดงวิธีการปฐมพยาบาล หรือวิธีช่วยคนจมน้ำ แนวทางการดำเนินการ - ให้ดำเนินการติดป้ายแสดงวิธีการปฐมพยาบาล หรือวิธีช่วยคนจมน้ำในตำแหน่งที่มองเห็นได้ชัดเจนบริเวณสระว่ายน้ำ 

ตัวอย่างป้ายแสดงวิธีปฐมพยาบาล

ตารางที่ 4-2 (ต่อ) มาตรการป้องกันและแก้ไขผลกระทบสิ่งแวดล้อมที่ไม่ได้ปฏิบัติ ปฏิบัติไม่ได้ ปฏิบัติได้แต่ไม่มีประสิทธิภาพ และยังไม่ถึงเวลาปฏิบัติ พร้อมข้อเสนอแนะ

องค์ประกอบทางสิ่งแวดล้อม	มาตรการป้องกันและแก้ไขผลกระทบสิ่งแวดล้อมที่ไม่ได้ปฏิบัติ ปฏิบัติไม่ได้ ปฏิบัติได้แต่ไม่มีประสิทธิภาพ และยังไม่ถึงเวลาปฏิบัติ	การดำเนินการในปัจจุบัน/แนวทางการดำเนินการ
(2) การจัดการสระว่ายน้ำ (ต่อ)	10. ต้องมีป้ายแสดงบริเวณหรือความลึกที่มองเห็นได้ชัดเจนบริเวณสระว่ายน้ำ	<p>การดำเนินการปัจจุบัน</p> <p>- ไม่ได้ปฏิบัติ : ในบริเวณสระว่ายน้ำไม่ได้มีการติดป้ายแสดงบริเวณหรือความลึก</p> <p>แนวทางการดำเนินการ</p> <p>- ให้ดำเนินการติดป้ายแสดงบริเวณหรือความลึกที่มองเห็นได้ชัดเจนบริเวณสระว่ายน้ำ</p>
	11. มีอุปกรณ์ในการช่วยชีวิตประจำสระว่ายน้ำ ได้แก่ ไม้ช่วยชีวิต ห่วงชูชีพ เครื่องหายใจ ห้องปฐมพยาบาลหรือชุดปฐมพยาบาล เป็นต้น และมีการฝึกซ้อมการใช้งาน	<p>การดำเนินการปัจจุบัน</p> <p>- ไม่ได้ปฏิบัติ : ในบริเวณสระว่ายน้ำของโครงการไม่ได้มีการติดตั้งอุปกรณ์ในการช่วยชีวิตประจำสระว่ายน้ำ</p> <p>แนวทางการดำเนินการ</p> <p>- ให้มีการติดตั้งอุปกรณ์ในการช่วยชีวิตประจำสระว่ายน้ำ ได้แก่ ห่วงช่วยชีวิต ไม้ช่วยชีวิต โปมช่วยชีวิต และชุดปฐมพยาบาล ในบริเวณที่สามารถหยิบใช้ได้สะดวก พร้อมทั้งมีการฝึกซ้อมใช้งานอย่างสม่ำเสมอ</p>
	12. มีโทรศัพท์พร้อมติดหมายเลขโทรศัพท์ที่สำคัญๆ ในตำแหน่งที่มองเห็นได้ชัดเจน บริเวณสระว่ายน้ำ	<p>การดำเนินการปัจจุบัน</p> <p>- ไม่ได้ปฏิบัติ : ในบริเวณสระว่ายน้ำของโครงการไม่ได้มีการติดตั้งโทรศัพท์ และหมายเลขโทรศัพท์ที่สำคัญ ในตำแหน่งที่มองเห็นได้ชัดเจน แต่ทั้งนี้ได้มีการติดกล้อง CCTV ไว้บริเวณสระว่ายน้ำ เพื่อตรวจสอบดูแลความเรียบร้อยในบริเวณสระได้ตลอดเวลา และมีเจ้าหน้าที่ประจำอยู่บริเวณทางเข้าสระว่ายน้ำ</p> <p>แนวทางการดำเนินการ</p> <p>- ให้ดำเนินการติดตั้งโทรศัพท์พร้อมติดหมายเลขโทรศัพท์ที่สำคัญๆ เช่น แพทย์ฉุกเฉิน สำนักงานนิติบุคคล ช่างอาคาร ฝ่ายรักษาความปลอดภัย เป็นต้น ในตำแหน่งที่มองเห็นได้ชัดเจน บริเวณสระว่ายน้ำ หรือหากต้องการแก้ไขเปลี่ยนแปลงมาตรการฯ จะต้องทำหนังสือไปยังหน่วยงานอนุญาตเพื่อขออนุญาตแก้ไข/เปลี่ยนแปลงมาตรการฯ ดังกล่าวเสียก่อน และรอกกว่าจะได้รับอนุญาตอย่างถูกต้อง จึงจะสามารถเปลี่ยนแปลงเป็นการกระทำในรูปแบบอื่นได้ ทั้งนี้หากหน่วยงานอนุญาตไม่อนุญาต จะต้องปฏิบัติตามมาตรการฯ ตามเดิม ดังภาพที่ 4-1</p>

ตารางที่ 4-2 (ต่อ) มาตรการป้องกันและแก้ไขผลกระทบสิ่งแวดล้อมที่ไม่ได้ปฏิบัติ ปฏิบัติไม่ได้ ปฏิบัติได้แต่ไม่มีประสิทธิภาพ และยังไม่ถึงเวลาปฏิบัติ พร้อมข้อเสนอแนะ

องค์ประกอบทางสิ่งแวดล้อม	มาตรการป้องกันและแก้ไขผลกระทบสิ่งแวดล้อมที่ไม่ได้ปฏิบัติ ปฏิบัติไม่ได้ ปฏิบัติได้แต่ไม่มีประสิทธิภาพ และยังไม่ถึงเวลาปฏิบัติ	การดำเนินการในปัจจุบัน/แนวทางการดำเนินการ
3. คุณค่าการใช้ประโยชน์ของมนุษย์		
3.3 การจัดการขยะ	1. ชั้นห้องพักอาศัย จัดให้มีห้องพักขยะแต่ละชั้น ขนาดพื้นที่ 2.6 ตารางเมตร บริเวณโถงลิฟต์ ภายในห้องพักขยะจัดให้มีถังขยะ ขนาด 100 ลิตร จำนวน 2 ถัง พร้อมถุงดำสำหรับรองรับขยะเปียก และขยะแห้ง และจัดให้มีถังขยะอันตรายขนาด 30 ลิตร จำนวน 1 ถัง	<p>การดำเนินการปัจจุบัน</p> <p>- ปฏิบัติได้แต่ไม่มีประสิทธิภาพ : จากการสุ่มสำรวจห้องพักขยะประจำชั้นโดยเลือกสำรวจที่ชั้น 33 พบว่า ภายในห้องพักขยะจัดให้มีถังขยะ จำนวน 2 ถัง พร้อมถุงดำ สำหรับรองรับ ขยะเปียก และขยะรีไซเคิล โดยไม่ได้จัดให้มีถังขยะอันตรายและถังขยะแห้ง</p> <p>แนวทางการดำเนินการ</p> <p>- ให้ดำเนินการจัดวางถังขยะให้ตรงตามประเภทของขยะที่ระบุในมาตรการ ได้แก่ ขยะเปียก ขยะแห้ง ขนาด 100 ลิตร ชนิดละ 1 ถัง และขยะอันตราย ขนาด 30 ลิตร จำนวน 1 ถัง</p>
	4. จัดทำป้ายติดไว้บริเวณหน้าห้องพักขยะทุกชั้นด้วยข้อความ “เปิดแล้ว กรุณาปิดประตูให้มิดชิด”	<p>การดำเนินการปัจจุบัน</p> <p>- ไม่ได้ปฏิบัติ : จากการสุ่มสำรวจห้องพักขยะประจำชั้นโดยเลือกสำรวจที่ชั้น 33 ไม่พบป้ายติดไว้บริเวณหน้าห้องพักขยะด้วยข้อความว่า “เปิดแล้ว กรุณาปิดประตูให้มิดชิด” ซึ่ง ณ ปัจจุบันที่ประตูหน้าห้องพักขยะประจำชั้นได้มีการติดประกาศข้อความเกี่ยวกับการห้ามทิ้งขยะนอกถังก่อนนั้น ซึ่งข้อความดังกล่าวยังไม่สอดคล้องกับมาตรการฯ ที่กำหนด</p> <p>แนวทางการดำเนินการ</p> <p>- ให้ดำเนินการจัดทำป้ายติดไว้บริเวณหน้าห้องพักขยะทุกชั้นด้วยข้อความว่า “เปิดแล้วกรุณาปิดประตูให้มิดชิด”</p>
3.4 การระบายน้ำ การป้องกันน้ำท่วม และระบบบำบัดน้ำเสียรวม	13. จัดให้มีถังสำเร็จรูป ขนาด 6 ลูกบาศก์เมตร จำนวน 1 ถัง เพื่อกักเก็บก๊าซมีเทน (CH ₄) และนำไปกำจัดโดยวิธีการเผาก๊าซเพื่อเปลี่ยนรูปให้เป็นก๊าซคาร์บอนไดออกไซด์ (CO ₂)	<p>การดำเนินการปัจจุบัน</p> <p>- ปฏิบัติไม่ได้ : จากการสอบถามช่างประจำอาคาร และเจ้าหน้าที่นิติบุคคล พบว่า กระบวนการกำจัดมีเทน โดยกักเก็บก๊าซมีเทน (CH₄) ในถังสำเร็จรูป ขนาด 6 ลูกบาศก์เมตร จำนวน 1 ถัง และนำไปกำจัดโดยวิธีการเผาก๊าซเพื่อเปลี่ยนรูปให้เป็นก๊าซคาร์บอนไดออกไซด์ (CO₂) ไม่ได้รับการติดตั้งในโครงการตั้งแต่แรก</p> <p>แนวทางการดำเนินการ</p> <p>- ให้มีการติดตั้งระบบกำจัดก๊าซมีเทน โดยติดตั้งถังสำเร็จรูป ขนาด 6 ลูกบาศก์เมตร จำนวน 1 ถัง เพื่อกักเก็บก๊าซมีเทน และนำไปกำจัดโดยวิธีการเผาก๊าซเพื่อเปลี่ยนรูปให้เป็นก๊าซ</p>

ตารางที่ 4-2 (ต่อ) มาตรการป้องกันและแก้ไขผลกระทบสิ่งแวดล้อมที่ไม่ได้ปฏิบัติ ปฏิบัติไม่ได้ ปฏิบัติได้แต่ไม่มีประสิทธิภาพ และยังไม่ถึงเวลาปฏิบัติ พร้อมข้อเสนอแนะ

องค์ประกอบทางสิ่งแวดล้อม	มาตรการป้องกันและแก้ไขผลกระทบสิ่งแวดล้อมที่ไม่ได้ปฏิบัติ ปฏิบัติไม่ได้ ปฏิบัติได้แต่ไม่มีประสิทธิภาพ และยังไม่ถึงเวลาปฏิบัติ	การดำเนินการในปัจจุบัน/แนวทางการดำเนินการ
3.4 การระบายน้ำ การป้องกันน้ำท่วม และระบบบำบัดน้ำเสียรวม (ต่อ)		คาร์บอนไดออกไซด์ โดยนิติบุคคลอาคารชุดกระทำเอง หรือประสานไปยังผู้พัฒนาโครงการ เพื่อหาแนวทางการแก้ไขร่วมกัน ทั้งนี้หากไม่สามารถทำการติดตั้งระบบกำจัดก๊าซมีเทน ให้เป็นไปตามที่มาตรการกำหนดได้ ควรหากระบวนการบำบัดอากาศอื่นๆ ที่เหมาะสม มาติดตั้งทดแทน โดยก่อนที่จะติดตั้งระบบอื่นๆ ทดแทนนั้น จะต้องทำหนังสือไปยังหน่วยงานอนุญาต เพื่อขออนุญาตเปลี่ยนแปลงรายละเอียดโครงการ และมาตรการฯ ดังกล่าวเสียก่อน และรอจนกว่าจะได้รับอนุญาตอย่างถูกต้อง จึงจะสามารถเปลี่ยนแปลงระบบเป็นอื่นได้ ทั้งนี้หากหน่วยงานอนุญาตไม่อนุญาต จะต้องปฏิบัติตามมาตรการฯ ที่ระบุไว้ดั้งเดิม ขั้นตอนการขอเปลี่ยนแปลงรายละเอียดโครงการ และมาตรการฯ ดังภาพที่ 4-1
	14. จัดให้มีระบบกำจัดก๊าซไฮโดรเจนซัลไฟด์ (H_2S) ออกจากระบบบำบัดน้ำเสีย โดยวิธี Dry gas scrubber ซึ่งใช้เหล็กออกไซด์ (Fe_2O_3) เป็นตัวทำปฏิกิริยากับก๊าซไฮโดรเจนซัลไฟด์เป็นเหล็กไฟโรท์ (Fe_2S_3) โดยกำหนดให้มีการเปลี่ยนสาร Fe_2O_3 ซึ่งผสมอยู่ในถัง De-Sulfurizer Cartridge เป็นเวลาทุกๆ 6 เดือน	<p>การดำเนินการปัจจุบัน</p> <ul style="list-style-type: none"> - ปฏิบัติไม่ได้ : จากการสอบถามช่างประจำอาคาร และเจ้าหน้าที่นิติบุคคล พบว่า ระบบกำจัดก๊าซไฮโดรเจนซัลไฟด์ (H_2S) ออกจากระบบบำบัดน้ำเสีย โดยวิธี Dry gas scrubber ซึ่งใช้เหล็กออกไซด์ (Fe_2O_3) เป็นตัวทำปฏิกิริยา ไม่ได้รับการติดตั้งภายในโครงการตั้งแต่แรก <p>แนวทางการดำเนินการ</p> <ul style="list-style-type: none"> - ให้มีการติดตั้งระบบกำจัดก๊าซไฮโดรเจนซัลไฟด์ที่เกิดจากระบบบำบัดน้ำเสีย โดยวิธี Dry gas scrubber ซึ่งใช้เหล็กออกไซด์ (Fe_2O_3) เป็นตัวทำปฏิกิริยา โดยนิติบุคคลอาคารชุดกระทำเอง หรือประสานไปยังผู้พัฒนาโครงการ เพื่อหาแนวทางการแก้ไขร่วมกัน ทั้งนี้หากไม่สามารถทำการติดตั้งระบบกำจัดก๊าซไฮโดรเจนซัลไฟด์ ให้เป็นไปตามที่มาตรการกำหนดได้ ควรหากระบวนการบำบัดอากาศอื่นๆ ที่เหมาะสม มาติดตั้งทดแทน โดยก่อนที่จะติดตั้งระบบอื่นๆ ทดแทนนั้น จะต้องทำหนังสือไปยังหน่วยงานอนุญาต เพื่อขออนุญาตเปลี่ยนแปลงรายละเอียดโครงการ และมาตรการฯ ดังกล่าวเสียก่อน และรอจนกว่าจะได้รับอนุญาตอย่างถูกต้อง จึงจะสามารถเปลี่ยนแปลงระบบเป็นอื่นได้ ทั้งนี้หากหน่วยงานอนุญาตไม่อนุญาต จะต้องปฏิบัติตามมาตรการฯ ที่ระบุไว้ดั้งเดิม ดังภาพที่ 4-1

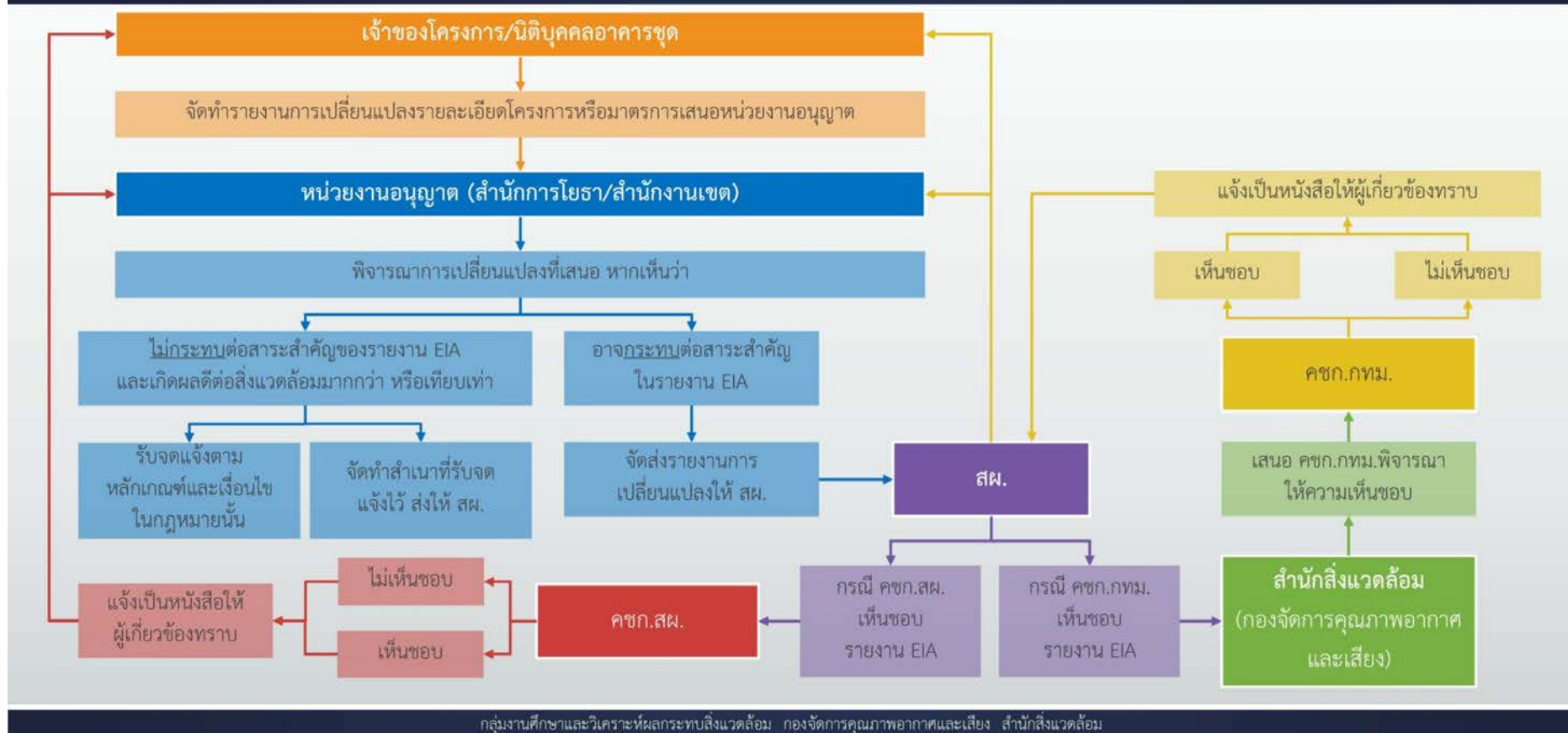
ตารางที่ 4-2 (ต่อ) มาตรการป้องกันและแก้ไขผลกระทบสิ่งแวดล้อมที่ไม่ได้ปฏิบัติ ปฏิบัติไม่ได้ ปฏิบัติได้แต่ไม่มีประสิทธิภาพ และยังไม่ถึงเวลาปฏิบัติ พร้อมข้อเสนอแนะ

องค์ประกอบทางสิ่งแวดล้อม	มาตรการป้องกันและแก้ไขผลกระทบสิ่งแวดล้อมที่ไม่ได้ปฏิบัติ ปฏิบัติไม่ได้ ปฏิบัติได้แต่ไม่มีประสิทธิภาพ และยังไม่ถึงเวลาปฏิบัติ	การดำเนินการในปัจจุบัน/แนวทางการดำเนินการ
3.4 การระบายน้ำ การป้องกันน้ำท่วม และระบบบำบัดน้ำเสียรวม (ต่อ)	21. จัดให้มีการนำน้ำทิ้งที่ผ่านการบำบัดแล้วนำมารดน้ำต้นไม้ภายในโครงการ โดยใช้วิธีการรดน้ำต้นไม้แบบซึมดิน	<p>การดำเนินการปัจจุบัน</p> <p>- ไม่ได้ปฏิบัติ : ทางโครงการมีไม่ได้มีการนำน้ำทิ้งที่ผ่านการบำบัดแล้วนำมารดน้ำต้นไม้ภายในโครงการ</p> <p>แนวทางการดำเนินการ</p> <p>- ให้ทางโครงการจัดให้มีการนำน้ำทิ้งที่ผ่านการบำบัดแล้วนำมารดน้ำต้นไม้ภายในโครงการ โดยใช้วิธีการรดน้ำต้นไม้แบบซึมดิน</p>
3.5 การคมนาคมและการขนส่ง	3. จัดให้มีจุดตรวจสติ๊กเกอร์ และรับแลกบัตรสำหรับบุคคลภายนอก โดยห่างจากทางเข้า-ออกโครงการไม่น้อยกว่า 30 เมตร เพื่อไม่ให้เกิดแถวคอยบนถนนสุขุมวิท	<p>การดำเนินการปัจจุบัน</p> <p>- ปฏิบัติได้แต่ไม่มีประสิทธิภาพ : จากการสอบถามเจ้าหน้าที่โครงการ พบว่า ได้จัดให้มีจุดตรวจสติ๊กเกอร์ และรับแลกบัตรสำหรับบุคคลภายนอก ซึ่งมีระยะห่างจากทางเข้า-ออกโครงการ ไม่ถึง 30 เมตร แต่ทั้งนี้ ผู้พักอาศัยส่วนใหญ่นิยมเดินทางด้วยรถไฟฟ้า BTS ที่อยู่ด้านหน้าโครงการ จึงทำให้มีปริมาณรถยนต์ในการเข้าออกไม่มาก จึงคาดว่าอาจก่อให้เกิดผลกระทบต่อการจราจรในระดับต่ำ</p> <p>แนวทางการดำเนินการ</p> <p>- ให้ดำเนินการย้ายจุดไม่กั้นกระดก ในช่องทางเข้า โดยให้มีระยะห่างจากทางเข้า-ออกโครงการไม่น้อยกว่า 30 เมตร เพื่อป้องกันการเกิดแถวคอยบนถนนสุขุมวิทในช่วงเวลาที่มีรถยนต์เข้า-ออกโครงการเป็นจำนวนมาก</p>
	9. จัดให้มีเส้นทแยงเหลือง บริเวณทางเข้า-ออกโครงการ เพื่อความปลอดภัยและลดอุบัติเหตุจากผู้สัญจร ผู้ใช้บริการรถไฟฟ้า BTS และลดการกีดขวางของรถโดยสารประจำทางที่เข้าจอดบริเวณป้ายรอรถโดยสาร	<p>การดำเนินการปัจจุบัน</p> <p>- ไม่ได้ปฏิบัติ : ถนนบริเวณทางเข้า-ออกโครงการ ยังไม่ได้มีการตีเส้นทแยงเหลือง เนื่องจากพื้นที่ถนนสาธารณะอยู่นอกเหนืออำนาจการดูแลของนิติบุคคลอาคารชุด อนึ่ง ทางนิติบุคคลอาคารชุดจะนำมาตรการดังกล่าว เข้าที่ประชุมเพื่อหาแนวทางการดำเนินการที่เหมาะสมต่อไป</p> <p>แนวทางการดำเนินการ</p> <p>- ให้ทางโครงการดำเนินการประสานงานไปยังหน่วยงานที่เกี่ยวข้อง เพื่อทำเรื่องขอให้ตีเส้นทแยงเหลือง บริเวณทางเข้า-ออกโครงการ</p>

ตารางที่ 4-2 (ต่อ) มาตรการป้องกันและแก้ไขผลกระทบสิ่งแวดล้อมที่ไม่ได้ปฏิบัติ ปฏิบัติไม่ได้ ปฏิบัติได้แต่ไม่มีประสิทธิภาพ และยังไม่ถึงเวลาปฏิบัติ พร้อมข้อเสนอแนะ

องค์ประกอบทางสิ่งแวดล้อม	มาตรการป้องกันและแก้ไขผลกระทบสิ่งแวดล้อมที่ไม่ได้ปฏิบัติ ปฏิบัติไม่ได้ ปฏิบัติได้แต่ไม่มีประสิทธิภาพ และยังไม่ถึงเวลาปฏิบัติ	การดำเนินการในปัจจุบัน/แนวทางการดำเนินการ
4. คุณภาพชีวิต		
4.2 การสาธารณสุข และอาชีวอนามัย	2. ตรวจวัดดัชนีคุณภาพอากาศ โดยทำการเก็บตัวอย่างอากาศทั้งภายในและภายนอกอาคาร และตัวอย่างจากสิ่งแวดล้อม รวมทั้งการตรวจวัดอุณหภูมิ ความชื้น ระดับสารเคมี หรือก๊าซต่างๆ และอัตราการไหลของอากาศ	<p>การดำเนินการปัจจุบัน</p> <p>- ไม่ได้ปฏิบัติ : โครงการยังไม่ได้มีการตรวจวัดดัชนีคุณภาพอากาศ โดยทำการเก็บตัวอย่างอากาศทั้งภายในและภายนอกอาคาร และตัวอย่างจากสิ่งแวดล้อม รวมทั้งการตรวจวัดอุณหภูมิ ความชื้น ระดับสารเคมี หรือก๊าซต่างๆ และอัตราการไหลของอากาศ</p> <p>แนวทางการดำเนินการ</p> <p>- ให้ดำเนินการตรวจวัดดัชนีคุณภาพอากาศ โดยทำการเก็บตัวอย่างอากาศทั้งภายในและภายนอกอาคาร และตัวอย่างจากสิ่งแวดล้อม รวมทั้งการตรวจวัดอุณหภูมิ ความชื้น ระดับสารเคมี หรือก๊าซต่างๆ และอัตราการไหลของอากาศ โดยใช้ผู้ที่มีความรู้ และมีความชำนาญในการปฏิบัติงาน ทั้งนี้ หากไม่สามารถตรวจวัดดัชนีคุณภาพอากาศได้ด้วยเหตุใดๆ ก็ตาม และต้องการแก้ไขเปลี่ยนแปลงมาตรการ จะต้องทำหนังสือไปยังหน่วยงานอนุญาต เพื่อขออนุญาตเปลี่ยนแปลงมาตรการฯ ดังกล่าวเสียก่อน และรอจนกว่าจะได้รับอนุญาตอย่างถูกต้อง ทั้งนี้หากหน่วยงานอนุญาตไม่อนุญาต จะต้องปฏิบัติตามมาตรการฯ ที่ระบุไว้ดังเดิม ดังภาพที่ 4-1</p>
4.6 การป้องกันอัคคีภัย	7. จัดให้มีการอบรมวิธีการใช้อุปกรณ์และระบบป้องกันอัคคีภัยและฝึกอบรมเรื่องการซ้อมอพยพย้ายคนเมื่อเกิดเพลิงไหม้แก่เจ้าหน้าที่ของโครงการ ยามรักษาการณ์เพื่อให้สามารถใช้งานได้ทันทีและไม่ตกใจกลัว	<p>การดำเนินการปัจจุบัน</p> <p>- ปฏิบัติไม่ได้ : ทางโครงการมีการจัดการฝึกซ้อมอพยพย้ายคนเมื่อเกิดเพลิงไหม้ แก่เจ้าหน้าที่และผู้พักอาศัยในโครงการเป็นประจำทุกปี โดยมีการซ้อมครั้งล่าสุดเมื่อวันที่ 19 ธันวาคม 2563 แต่เนื่องจากสถานการณ์การแพร่ระบาดของไวรัสโควิด 19 จึงทำให้การฝึกซ้อมอพยพหนีไฟประจำปี 2564 ไม่ได้ถูกจัดขึ้น และคาดว่าจะทำการฝึกซ้อมในปลายปี</p> <p>แนวทางการดำเนินการ</p> <p>- เมื่อสถานการณ์คลี่คลายให้มีการจัดการอบรมและฝึกซ้อมอพยพหนีไฟให้เร็วที่สุด และในระหว่างนี้ควรมีการทบทวนแผนอพยพหนีไฟเฉพาะเจ้าหน้าที่ เพื่อเตรียมความพร้อมไว้เสมอ</p>

ขั้นตอนการขอเปลี่ยนแปลงรายละเอียดโครงการหรือมาตรการที่กำหนดไว้ในรายงานการประเมินผลกระทบสิ่งแวดล้อม



ภาพที่ 4-1 ขั้นตอนการขอเปลี่ยนแปลงรายละเอียดโครงการ และมาตรการฯ

รายละเอียดประกอบการพิจารณาการขอเปลี่ยนแปลงรายละเอียดโครงการหรือมาตรการที่กำหนดไว้ในรายงานการประเมินผลกระทบสิ่งแวดล้อม

- ๑) หนังสือเห็นชอบ EIA
- ๒) หนังสือสำคัญการอนุญาตก่อสร้างอาคาร (อ.๑ และ อ.๖)
- ๓) หนังสือสำคัญการจดทะเบียนอาคารชุด หนังสือจดทะเบียนนิติบุคคลอาคารชุด และหนังสือจดทะเบียนผู้จัดการนิติบุคคลอาคารชุด (อช.๑๐ อช.๑๒. และ อช.๑๓) หรือหนังสือจดทะเบียนบริษัท
- ๔) รายละเอียดมาตรการทุกมาตรการและรายละเอียดโครงการที่เกี่ยวข้องกับการเปลี่ยนแปลง
- ๕) ตารางเปรียบเทียบมาตรการเดิมกับมาตรการที่จะเปลี่ยนแปลง
- ๖) ผลการปฏิบัติตามมาตรการที่กำหนดไว้ในรายงานการประเมินผลกระทบสิ่งแวดล้อม
- ๗) เหตุผลประกอบการพิจารณาและเอกสารหลักฐานอ้างอิงอย่างชัดเจนและเพียงพอต่อการพิจารณา
- ๘) เอกสารหลักฐานอื่นตามที่คณะกรรมการผู้ชำนาญการฯ เห็นสมควร

ตามมาตรา ๕๑/๑ วรรคท้าย แห่งพระราชบัญญัติส่งเสริมและรักษาคุณภาพสิ่งแวดล้อมแห่งชาติ (ฉบับที่ ๒) พ.ศ. ๒๕๖๑ บัญญัติว่า
“ในกรณีที่คณะกรรมการผู้ชำนาญการให้ความเห็นชอบหรือไม่ให้ความเห็นชอบ ความเห็นของคณะกรรมการผู้ชำนาญการให้เป็นที่สุด”

กลุ่มงานศึกษาและวิเคราะห์ผลกระทบสิ่งแวดล้อม กองจัดการคุณภาพอากาศและเสียง สำนักสิ่งแวดล้อม

ภาพที่ 4-1 (ต่อ) ขั้นตอนการขอเปลี่ยนแปลงรายละเอียดโครงการ และมาตรการฯ